



COMMUNICATIEPLAN Van der Ende Group

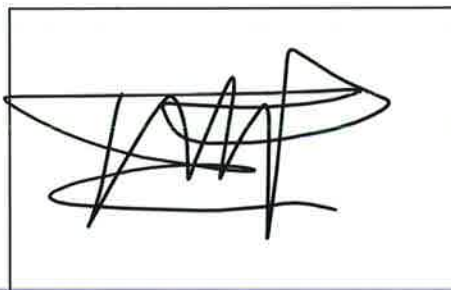
Communicatieplan conform de gestelde eisen in
handboek CO₂-Prestatieladder 3.1

Auteur(s):
Mick de Ridder
Ed van der Schans

Geaccordeerd door directie:



Geaccordeerd door Duurzaamheidsmanager:



COLOFON

Het format voor deze rapportage is opgesteld door Facilicom Energiemanagement.

Facilicom Energiemanagement
Van Leeuwenhoekweg 1
5482 TK Schijndel

0495 - 590500

<https://www.facilicom-energie.nl/>
energie@facilicom.nl

Dit format mag uitsluitend worden ingezet voor eigen gebruik en niet voor commerciële doeleinden

Inhoud

1. Inleiding.....	4
2. Communicatiedoelgroepen.....	5
2.1 Interne communicatiedoelgroepen	5
2.2 Externe communicatiedoelgroepen.....	6
3. Communicatiedoelstellingen	7
3.1 Interne communicatiedoelstellingen	7
3.2 Externe communicatiedoelstellingen.....	7
4. Communicatiekanalen, tijdsplanning & verantwoordelijkheden.....	8
4.1 Beschikbare communicatiekanalen.....	8
4.2 Tijdsplanning en bijbehorende verantwoordelijkheden communicatieplan	10
4.2.1 Hoofdkanalen	11
4.2.2 Distributie communicatieberichten	11
5. Communicatie bij projecten met gunningsvoordeel.....	12

1. Inleiding

Voor u ligt het communicatieplan van Van der Ende Group, hierna te noemen Van der Ende. Bij Van der Ende staat duurzaamheid hoog op de agenda. Dit communicatieplan is opgesteld met als doel om open en transparant te communiceren omtrent de CO₂-footprint, doelstellingen en voortgang. Het communicatieplan is opgesteld conform de eisen beschreven in het Handboek CO₂ –prestatieladder 3.1¹.

In het communicatieplan worden twee vormen van communicatie onderscheiden, respectievelijk interne en externe communicatie. Interne communicatie richt zich volledig op de ruim 100 werknemers in Nederland en België. Open en transparante communicatie draagt bij aan de bewustwording van de medewerkers omtrent de CO₂-reductie. Daarnaast zorgt de communicatie over het CO₂-beleid ervoor dat de medewerkers zich verantwoordelijk voelen voor de gestelde doelen, waardoor Van der Ende samen met haar medewerkers een bijdrage levert aan de samenleving van morgen. Van der Ende heeft zich als doel gesteld om voor 2025 20% CO₂ te hebben gereduceerd ten opzichte van 2021. Om dit ambitieuze doel te bereiken moeten de medewerkers op de hoogte zijn van die doel en hun verantwoordelijkheden kennen.

Naast de interne communicatie, communiceert Van der Ende ook extern. Op deze manier wil van der Ende ook haar maatschappelijke verantwoordelijkheid nemen door te rapporteren aan belanghebbenden – bijvoorbeeld opdrachtgevers en leveranciers – over de voortgang van het CO₂-reductiebeleid. De keten- of sectorinitiatieven worden eveneens beschouwd als onderdeel van de externe communicatie. Deze initiatieven zijn voor Van der Ende een belangrijk instrument om kennis te vergaren voor het verder verbeteren van het CO₂-beleid. Daarnaast kan de kennisdeling en communicatie over het gevoerde CO₂-beleid vanuit Van der Ende andere bedrijven vooruithelpen, waardoor Van der Ende indirect bijdraagt aan het verduurzamen van Nederland. De Keteninitiatieven worden besproken in het document, Participatie – Keteninitiatief.

In dit communicatieplan worden in hoofdstuk 2 de externe en interne doelgroepen geïdentificeerd, waarna in hoofdstuk 3 de specifieke communicatiedoelstellingen per doelgroep worden besproken. In hoofdstuk 4 worden de gekozen communicatiekanalen, tijdsplanning en verantwoordelijkheden van het communicatieplan doorgenomen. Ten slotte wordt in hoofdstuk 5 een stroomschema gepresenteerd om te hanteren bij een project met gunningsvoordeel om adequaat extern te communiceren bij projecten met gunningsvoordeel.

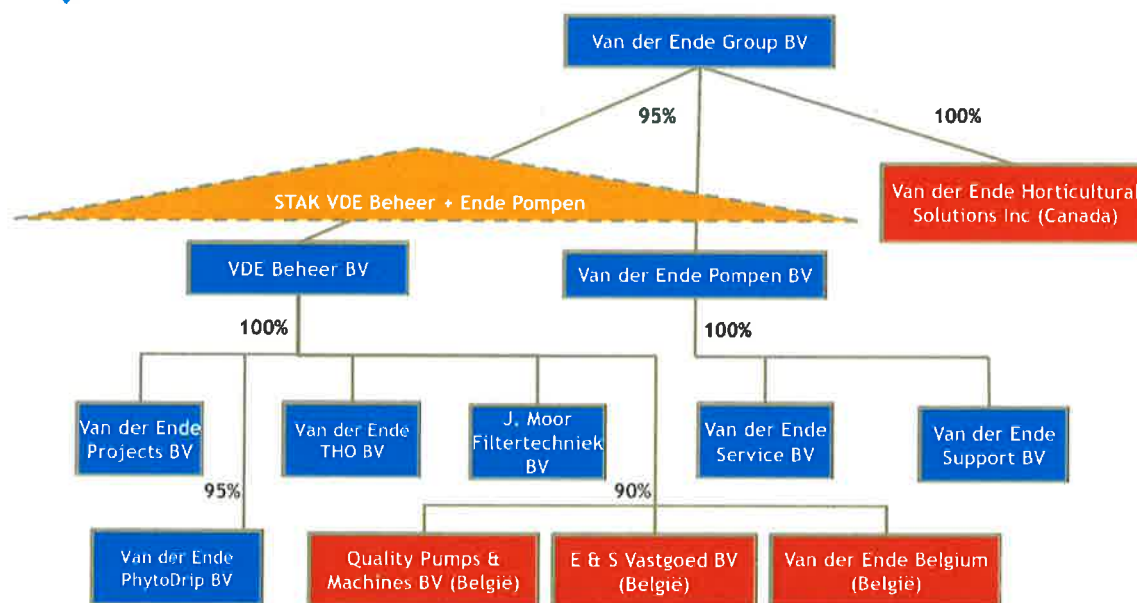
¹ SKAO. (2020, juni). Handboek CO₂-prestatieladder 3.1.
https://media.skao.nl/content/ska/skadownload/CO2Prestatieladder%20Handboek%203.1_22-6-2020.pdf

2. Communicatiedoelgroepen

Met als doel de interne en externe belanghebbenden optimaal te activeren, worden deze interne en externe belanghebbenden onderverdeeld in verschillende communicatiegroepen. Door de identificatie van deze communicatiedoelgroepen wordt de boodschap aangepast aan de geïdentificeerde doelgroep. Om deze reden zullen de verschillende interne en externe communicatiedoelgroepen uiteengezet worden in respectievelijk subsectie 3.1 en subsectie 3.2.

2.1 Interne communicatiedoelgroepen

Om te bepalen welke interne communicatiedoelgroepen er zijn binnen Van der Ende, is het van belang om de hiërarchische verhoudingen binnen Van der Ende te schetsen.



De duurzaamheidsmanager communiceert het gevoerde beleid via de verschillende *bestaande communicatiekanalen* met als doel de bewustwording van de medewerkers te vergroten.

De interne doelgroepen worden onderverdeeld in:

- Directie;
- Overige medewerkers.

2.2 Externe communicatiedoelgroepen

Voor Van der Ende is het van belang om de maatschappelijke verantwoordelijkheid te nemen. Van der Ende beseft het belang voor de samenleving om samen te werken aan een duurzame en toekomstbestendige samenleving. Daarom is het van belang als bedrijf om de discussie over CO₂-uitstoot ook over de organisatorische grenzen heen te trekken. Daarom worden de externe belanghebbenden – partijen waarmee Van der Ende samenwerkt of belang hebben bij CO₂-reductie – geïnformeerd over de voortgang van het CO₂-beleid van Van der Ende. Een bijkomend voordeel van deze gevoerde dialoog is dat Van der Ende daarbij kennis vergaart en haar eigen beleid verbetert. De voornaamste belanghebbenden van Van der Ende zijn weergegeven in tabel 1, waarbij onderscheid is gemaakt tussen de belangrijkste stakeholders en bijvangst. Dit onderscheid is gemaakt om inzichtelijk te maken welke externe belanghebbenden belangrijk zijn voor het behalen van de ambitieuze reductiedoelstellingen van Van der Ende.

Tabel 1: Externe belanghebbenden Van der Ende

	Externe belanghebbende	Onderbouwing
Belangrijkste externe belanghebbende	Opdrachtgevers/Klanten	<i>De klanten en opdrachtgevers bij Van der Ende hebben een grote variëteit door de verscheidenheid aan diensten. Door samen met hen de verduurzamingsmogelijkheden te bespreken, kunnen we samen werken aan een inspirerende leefomgeving.</i>
	Leveranciers/onderaannemers	<i>Voor niveau 3 van de CO₂-prestatieladder is het niet verplicht om een ketenanalyse uit te voeren. Van der Ende zal de leveranciers en onderaannemers wel meenemen in de communicatie m.b.t. de reductiedoelstellingen en het CO₂-beleid.</i>
	Brancheorganisaties en Keteninitiatieven	<i>Voor Van der Ende is het van belang om actief deel te nemen aan Keteninitiatieven – bijvoorbeeld Plant Empowerment – en brancheorganisaties om samen te zorgen voor een leefbaar en duurzaam Nederland.</i>
	Opdrachtgevers projecten verkregen met CO₂-Prestatieladder gerelateerd gunningsvoordeel	<i>Opdrachtgevers, die Van der Ende een project hebben gegund met CO₂-Prestatieladder gerelateerd gunningsvoordeel zijn een specifieke groep belanghebbenden, omdat voor hen een specifiek projectdossier bijgehouden zal worden.</i>
Bijvangst	Overige belanghebbenden	<i>Andere partners die ondersteunende diensten leveren en geen directe invloed hebben op het CO₂-beleid van Van der Ende kunnen informatie terugvinden over de doelen en het beleid van Van der Ende.</i>
	De overheid	<i>De ministeries vormen de bestuurlijke, wetgevende en handhavende macht in Nederland, waarbinnen Van der Ende actief is. Vanuit deze organisaties wordt de CO₂-prestatieladder ook het vaakst als EMVI-criteria toegevoegd bij een aanbesteding.</i>

3. Communicatiedoelstellingen

Door de stakeholderanalyse is helderheid ontstaan over de te informeren doelgroepen. In dit hoofdstuk worden concrete communicatiedoelstellingen geformuleerd voor zowel de interne doelgroepen – subsectie 3.1 – als de externe doelgroepen – subsectie 3.2.

3.1 Interne communicatiedoelstellingen

Het doel van de interne communicatie over het gevoerde CO₂-beleid van Van der Ende is om de medewerkers energiebewust te maken. Door de medewerkers energiebewust te maken kunnen de gekwantificeerde CO₂-reductiedoelstellingen van Van der Ende worden behaald. Het is van belang dat de drie interne communicatiedoelgroepen worden geïnformeerd middels verschillende terugkerende communicatieberichten. Dit doel is opgesplitst in viertal concrete subdoelen:

- Het bewustmaken en enthousiasmeren van management en medewerkers over de visie van Van der Ende met betrekking tot duurzaamheid;
- De medewerkers op kantoor en medewerkers werkzaam in de lijn worden geïnformeerd over de ontwikkelingen rond het CO₂-beleid en de bijbehorende reductiedoelstellingen;
- De medewerkers op kantoor en medewerkers werkzaam in de lijn worden geïnformeerd middels communicatieberichten over welke individuele en collectieve bijdrage zij kunnen leveren aan het CO₂-beleid;
- De medewerkers van de vijf divisies en overige bedrijfsonderdelen worden aangemoedigd om concrete voorstellen te doen om de CO₂-uitstoot verder te verminderen.

3.2 Externe communicatiedoelstellingen

Het doel van de externe communicatie is om externe belanghebbenden in staat te stellen een kritisch oordeel te vormen over de inspanningen van de organisatie, ook ten opzichte van andere organisaties. De organisatie weet vanuit subsectie 3.1 welke externe partijen belang kunnen hebben bij energie- en CO₂-reductie. Deze doelen zijn opgedeeld in drie concrete communicatiedoelstellingen:

- Externe belanghebbenden worden geïnformeerd over de Carbon footprint (emissie-inventaris), de CO₂-reductiedoelstellingen en de CO₂-reductiemaatregelen;
- Externe belanghebbenden worden geïnformeerd over de voortgang bij Van der Ende ten aanzien van de hoofddoelstelling; 20% CO₂-reductie in 2025 ten opzichte van basisjaar 2021;
- De belangrijkste externe belanghebbenden worden middels communicatieberichten uitgenodigd om innovatieve ideeën te delen met Van der Ende.

4. Communicatiekanalen, tijdsplanning & verantwoordelijkheden

Van der Ende valt onder de Enhold B.V. en bestaat uit meerdere Bv's die bij/onder elkaar horen. Daarom worden in dit hoofdstuk allereerst de beschikbare communicatiekanalen binnen de organisatie besproken in subsectie 4.1. Via deze communicatiekanalen communiceert Van der Ende door het jaar heen om de doelstellingen te behalen. Voor de verschillende communicatiemomenten zijn verschillende medewerkers bij Van der Ende verantwoordelijk. Deze verantwoordelijkheden worden gekoppeld aan de tijdsplanning in subsectie 4.2.

4.1 Beschikbare communicatiekanalen

Er zijn binnen Van der Ende verschillende communicatiekanalen, waarvan gebruik gemaakt kan worden om de communicatiedoelstellingen te bereiken. In tabel 2 zijn de communicatiekanalen benoemd met de toepassing van het communicatiekanaal. Daarnaast is aangegeven in tabel 2 of het desbetreffende communicatiekanaal gebruikt kan worden om intern of extern te communiceren. Echter wordt per communicatiebericht en haar desbetreffende communicatiedoelstelling bepaald van welk communicatiekanaal gebruik wordt gemaakt. Onderstaande communicatiekanalen worden niet per definitie gebruikt voor de communicatie omtrent het CO₂-beleid, deze communicatiekanalen zijn slechts de beschikbare communicatiekanalen.

Tabel 2: Communicatiekanalen Van der Ende

Kanaal	Intern	Extern	Toepassing
Websitepagina	X	X	Op de website van Van der Ende is een speciale pagina ingericht met als doel om belanghebbenden te informeren over de CO ₂ -ambitie en voortgang van Van der Ende. Hier is alle informatie ook te vinden met betrekking tot de CO ₂ -prestatieladder; CO ₂ -footprint, reductiedoelstellingen, communicatieplan en Keteninitiatieven.
Nieuwsbericht of persbericht via bijv. de website/ websites van branche organisaties/ Website van bedrijfsonderdelen		X	Via de verschillende websites en platformen worden nieuwsberichten of persberichten ad hoc geplaatst om externe belanghebbenden te informeren over de CO ₂ -footprint, reductiedoelstellingen, communicatieplan en Keteninitiatieven. Daarnaast worden deze kanalen gebruikt om nieuwe innovaties, die zijn toegepast of zullen worden toegepast middels een communicatiebericht aan externe belanghebbenden kenbaar te maken.
Interncommunicatie platform	X		Dit is dé informatievoorziening voor de medewerkers van Van der Ende. De informatie betreft diverse interne toepassingen. Via dit kanaal zal door Van der Ende ad hoc worden gecommuniceerd over CO ₂ gerelateerde onderwerpen.
Website SKAO		X	De informatie op de website van SKAO omvat de informatie over de K eteninitiatieven, het projectdossier van gegunde projecten, de CO ₂ -footprint en reductiedoelstellingen in het kader van transparant communiceren.
Email		X	Middels e-mail worden onderaannemers ad hoc op de hoogte gebracht van hun verantwoordelijkheden binnen het CO ₂ -reductiebeleid van Van der Ende.
Dialogoog		X	Met opdrachtgevers en overheid wordt in het kader van een duurzame samenleving de dialoog aangegaan. Het CO ₂ -beleid dient besproken en indien gewenst toegelicht te worden aan externe belanghebbenden middels een dialoog.
Sociale Media	X	X	Van der Ende is actief op verschillende sociale mediakanalen; LinkedIn, YouTube, Facebook. Sociale media worden door de norm niet als volwaardige communicatiekanaal beschouwd..

Kanaal	Intern	Extern	Toepassing
Personeels-bijeenkomsten	X		Dit betreft onder andere personeelsbijeenkomsten, teamsessies, toolboxen, etc., waarbij een grotere groep of meerdere groepen belangrijke informatie wordt medegedeeld. Tijdens deze aangelegenheden wordt de aangelegenheid gebruikt om de medewerkers op de hoogte te stellen over het CO ₂ -beleid, doelstellingen en voortgang.
Interne schermen	X		In de kantoren waar interne schermen aanwezig zijn worden ad hoc door het jaar heen tips vermeld om als medewerker bij te dragen aan de ambitieuze CO ₂ -doelstellingen van Van der Ende. België heeft deze interne schermen niet.
Toolboxmeeting	X		Toolboxen zijn korte presentaties op locatie in kleinere groepen. Tijdens een toolbox worden tips gegeven aan de medewerkers om hun eigen CO ₂ impact op het project te verlagen. Daarnaast wordt de status van de huidige besparing besproken en wordt iedereen kort bijgepraat over de stand van zaken van het CO ₂ -beleid

4.2 Tijdsplanning en bijbehorende verantwoordelijkheden communicatieplan

In tabel 3 is weergegeven wie verantwoordelijk is voor welke informatiestroom, waarmee Van der Ende voldoet aan de eisen van de CO2 prestatieladder en de eigen geformuleerde communicatiedoelstellingen borgt. Een eindverantwoordelijke is bevoegd om zijn of haar communicatietaken te delegeren aan een andere medewerker, maar behoudt te allen tijde de volledige aansprakelijkheid. Naast de verantwoordelijkheid en de inhoud van de boodschap worden ook de communicatiedoelgroepen frequentie benoemd. De benoemde onderwerpen van de communicatie hangen nauw samen met de vastgestelde communicatiedoelstellingen. De Duurzaamheidsmanager onder leiding van directie is verantwoordelijk voor een juiste uitvoering van het communicatieplan. Er kan gebruik gemaakt worden van het standaard format – poster – om de halfjaarlijkse interne communicatie uit te voeren (Bijlage 1). Deze standaardisatie van de communicatie moet voor herkenning zorgen bij de medewerkers, zodat het bewustzijn van de medewerkers wordt vergroot.

Tabel 3: Tijdsplanning en verantwoordelijke voor de communicatie vanuit Van der Ende

Onderwerp	Doelgroep	Frequentie	Mogelijk Communicatiekanaal	Verantwoordelijke
Communiceren over de actuele emissie inventaris.	Alle externe en interne belanghebbenden	Kwartaal 1 en 3	Websitel(s) Website SKAO	Marketing en Communicatie
Informeren over de CO ₂ -voortgang en reductiedoelstellingen.	Alle externe en interne belanghebbenden	Kwartaal 1 en 3	Websitel(s) Website SKAO	Marketing en Communicatie
Informeren ontwikkelingen CO ₂ -beleid.	Alle medewerkers	Kwartaal 1 en 3	Interne socials Personeelsbijeenkomsten	Marketing en Communicatie
Activeren van input voor de verbetering van het CO ₂ -beleid.	Alle medewerkers	Kwartaal 1 en 3	Interne socials Personeelsbijeenkomsten Dialoog	Marketing en Communicatie
Informeren welke persoonlijke en collectieve bijdrage worden verwacht vanuit Van der Ende.	Alle medewerkers	Kwartaal 2 en 4	Interne socials Nieuwsbericht Interne schermen Sociale media Toolboxmeeting	Marketing en Communicatie
Informeren over het CO ₂ -beleid bij projecten met gunningsvoordeel.	Opdrachtgevers/Klanten Leveranciers/onderaannemers NGO's	Bij elk project verkregen met gunningsvoordeel	Dialoog Email Website SKAO	Marketing en Communicatie

4.2.1 Hoofdkanalen

De interne socials en de website van Van der Ende is van groot belang om alle medewerkers halfjaarlijks te informeren over het CO₂-beleid en de voortgang. Deze twee communicatiekanalen worden dan ook als hoofdkanaal beschouwd. De reden hiervoor is dat de website voor alle externe belanghebbenden beschikbaar is en de interne socials zijn voor alle medewerkers en interne belanghebbenden beschikbaar.

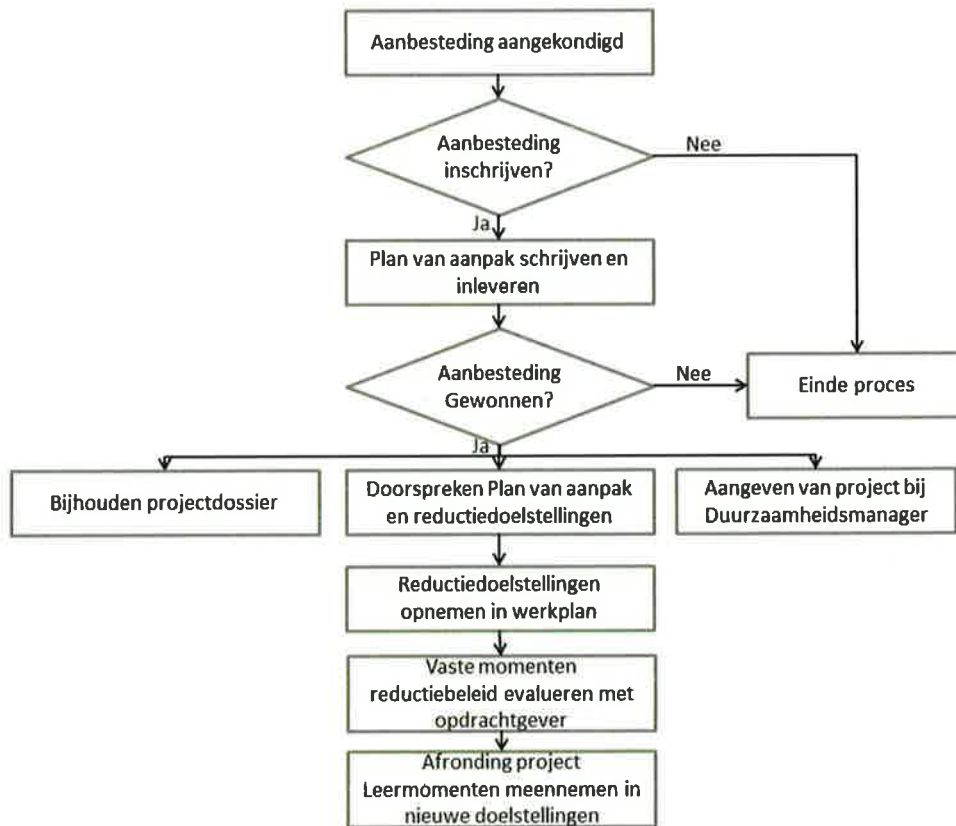
4.2.2 Distributie communicatieberichten

Op het moment dat een communicatiebericht wordt geplaatst op de website of de interne socials van Van der Ende om de interne medewerkers en de externe belanghebbenden te informeren, wordt dit bericht Intern gecontroleerd door de verantwoordelijken.

	Verantwoordelijke communicatie	Contactpersoon	Emailadres	Platform/medium
Enhold B.V.	Michiel Brockhus	Michiel Brockhus	mb@vanderendegroep.nl	Interne socials

5. Communicatie bij projecten met gunningsvoordeel

Bij projecten met gunningsvoordeel is het verplicht om apart te communiceren over onder andere de specifieke reductiedoelstellingen en CO₂-footprint. Het stroomschema weergegeven in figuur 3 is een hulpmiddel om de projectleider en andere projectleden te wijzen op het communicatieplan met betrekking tot een project. Uit het stroomschema kan worden geconcludeerd dat de communicatie bestaat uit verschillende fases in het project. Daarnaast is in het stroomschema opgenomen zodat de projectleider – de eindverantwoordelijke van de aanbesteding – erop toeziet dat er een projectdossier op SKAO wordt bijgehouden met onder andere informatie over de toegepaste reductiedoelstellingen voor het specifieke project.



Figuur 1: Stroomschema voor projecten



ORGANISATORISCHE GRENS Van der Ende Group

Organisatorische grens conform de gestelde eisen
in handboek CO₂-Prestatieladder 3.1

Auteur(s):
Mick de Ridder
Ed van der Schans

Geaccordeerd door Directie:



Geaccordeerd door Duurzaamheidsmanager:



CO₂-Prestatieladder: Organisatorische grens Van der Ende Group | 4 juni 2026

1

Inhoud

1. Inleiding	4
2. Methode	5
3. Bedrijfspanden Van der Ende Group	6

CO₂-Prestatieladder: Organisatorische grens Van der Ende Group | 4 juni 2026

3

COLOFON

Het format voor deze rapportage is opgesteld door Facilicom Energiemanagement.

Facilicom Energiemanagement
Van Leeuwenhoekweg 1
5482 TK Schijndel

0495 - 590500
<https://www.facilicom-energie.nl>
energie@facilicom.nl

CO₂-Prestatieladder: Organisatorische grens Van der Ende Group | 4 juni 2026

2

1. Inleiding

Voor u ligt het document, waarin de organisatorische grens van Van der Ende Group, hierna te noemen Van der Ende, wordt toegelicht. In dit document wordt de organisatiestructuur van Van der Ende in Nederland, België en recent Canada toegelicht. Van der Ende is innovator, producent en leverancier van technische producten voor de volgende thema's; water, lucht, klimaat en filtratie. Ze produceren en leveren een breed assortiment pompen, waterbehandelingsinstallaties, elektromotoren, frequentiegevoelers, regelafsluiters, ventilatoren en industriële filterinstallaties. Er wordt specialistisch advies en technische dienstverlening geboden en de innovatieve en vaak gepatenteerde producten worden wereldwijd afgenomen.

Van der Ende heeft zichzelf als doel gesteld om in 2050 CO₂ neutraal te zijn. Om dit ambitieuze doel te bereiken, dient Van der Ende continu te streven naar het optimaliseren van het CO₂ beleid. Daarom is gekozen voor de CO₂ prestatieladder als duurzaamheidsinstrument. De missie bij Van der Ende luidt niet voor niets als volgt: "We willen als Van der Ende Group een bepalende rol spelen op het gebied van de mondiale water- en voedselproblematiek. Met als doel een bijdrage te leveren aan een duurzamere wereld."

Van der Ende is actief in Nederland, Canada en België. Voor de certificering van de CO₂-prestatieladder is gekozen om dit vanaf de overkoepelende Enhold B.V. te doen, die tevens eigenaar is van de panden in Nederland en België. Onder Enhold B.V. vallen de volgende bedrijven: STAK VDE Beheer, Van der Ende Pompen B.V. en alle onderliggende bedrijven zoals Van der Ende Projects B.V., Van der Ende PhytoDrip B.V. en de Belgische tak Quality Pumps & Machines B.V. Canada behoort hier ook toe omdat er volledige zeggenschap heerst over deze locatie. De onderbouwing voor deze organisatorische grens is terug te vinden in Hoofdstuk 2. Vervolgens wordt in hoofdstuk 3 een lijst van alle bedrijfspanden, waar Enhold B.V. gebruik van maakt, verstrekt.

CO₂-Prestatieladder: Organisatorische grens Van der Ende Group | 4 juni 2026

4

2. Methode

In dit hoofdstuk wordt de organisatorische grens toegelicht. Voor het bepalen van de organisatorische grens is de GHG Protocol methode conform de eisen gesteld in het handboek uitgevoerd.

De GHG Protocol methode werkt top-down en is afdoende. Met deze methode kunnen organisaties zowel de 'equity share' benadering als de 'control' benadering toepassen. De essentie is als volgt: men gaat op de hoogste top van de hiërarchie van organisaties zitten (Enhold B.V.) en bepaalt op basis van het GHG Protocol welke organisaties tot de organisatorische grens behoren. De hiërarchie ziet toe op de zeggenschap relatie tussen organisaties. In figuur 1 is de groepsstructuur zichtbaar gemaakt.

Voor de CO₂-prestatieladder is gekozen om de CO₂-uitstoot van alle werkmatschappijen mee te nemen die onder het beheer van Enhold B.V. vallen. Er is dus vanaf het hoogste concern gekozen om de CO₂-prestatieladder als managementsysteem te hanteren. De activiteiten van Van der Ende Horticultural Solutions Inc in Canada zijn meegenomen binnen de organisatorische grens omdat er volledige zeggenschap heerst over deze locatie.



Figuur 1 Bedrijfsstructuur

3. Bedrijfspanden Van der Ende Group

Van der Ende maakt gebruik van twee panden in Nederland, één in Canada en één in België. Het kantoor in Maasdijk is de grootste locatie en dient tevens als hoofdkantoor. Een accuraat overzicht is van groot belang om de juiste CO₂-uitstoot als gevolg van de bedrijfspanden te berekenen. Om deze reden wordt Jaarlijks een lijst samengesteld met de panden waarvan Van der Ende gebruik maakt. Deze panden zijn in eigendom bij Enhold en worden door de onderliggende BV's gehuurd. Wanneer panden eigendom zijn van Enhold B.V. maar niet worden gebruikt door een van de onderliggende BV's, wordt deze niet meegenomen in scope 1 en scope 2 van het onderzoek. Onderstaand zijn de panden waar Van der Ende in 2024 gebruik van heeft gemaakt weergegeven:

• Aartsdijkweg	23	2676 LE	Maasdijk	Huur
• Scheldestraat	4	5347 JD	Oss	Huur
• Bedrijvenlaan	10	9080	Lochristi (België)	Huur
• Dimar Dr Unit #3	28	ON NBY OG2	Canada	Huur